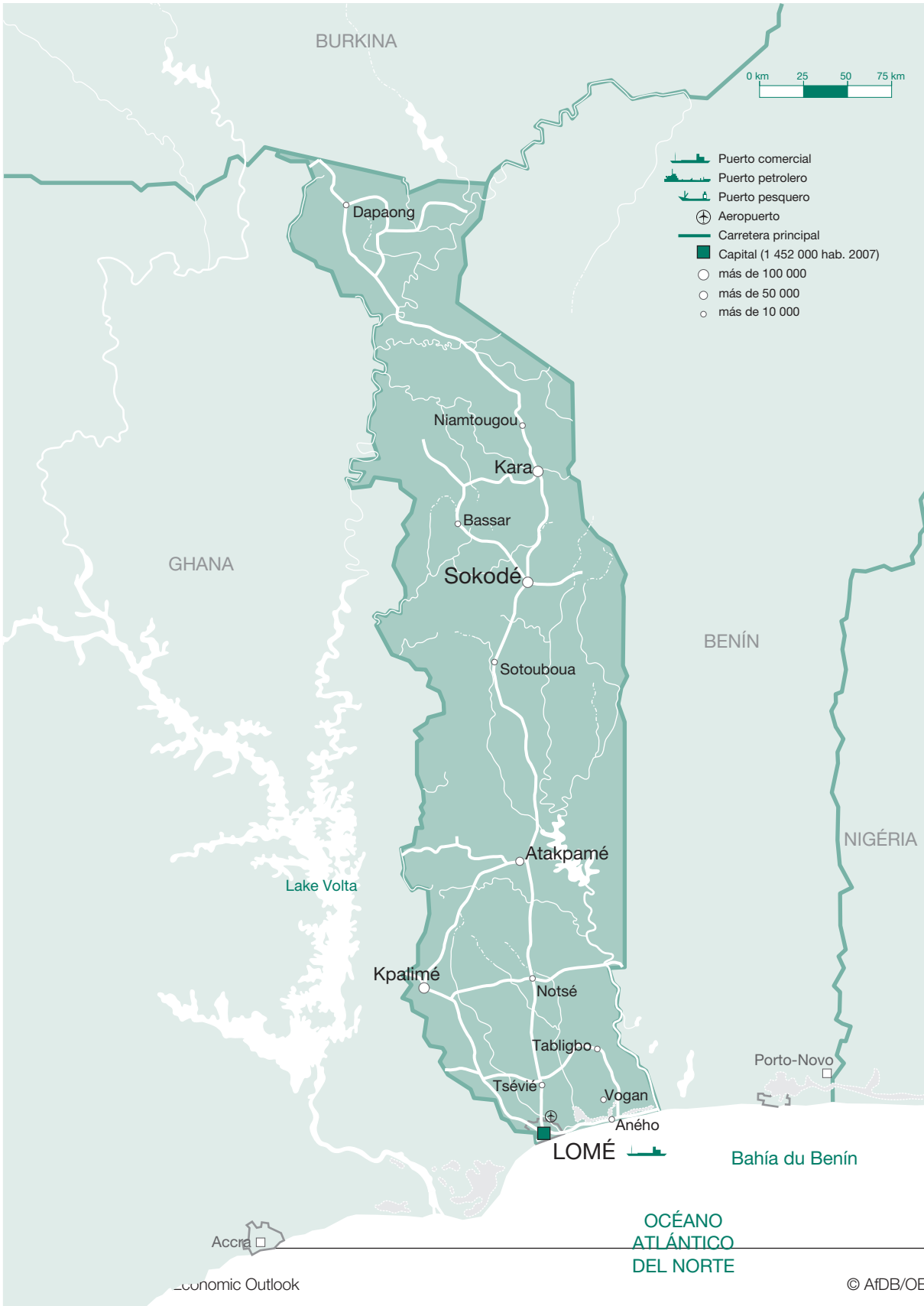


# Togo



## Cifras clave

- Superficie en miles de Km<sup>2</sup> : 886
- Población en miles (2008) : 6 459
- Pib per cápita, dólares medidos en PPA (2008) : 809
- Esperanza de vida (2008) : 62,6
- Tasa de analfabetismo : n.d.



# Togo

El crecimiento real del producto interior bruto (PIB) de Togo cayó al 0,8 por ciento en 2008 frente al 1,9 por ciento de 2007, mientras que la tasa de inflación aumentó hasta el 8,9 por ciento en 2008, comparada con el 1,0 por ciento de 2007. El aumento de los precios de los alimentos y del petróleo a nivel internacional, la lentitud de las reformas y otros factores externos han contribuido a esta difícil situación.

Los problemas con las industrias del fosfato y el algodón agravaron la crisis entre 2006 y 2008, y los cortes de electricidad y las inundaciones de 2008 afectaron al transporte y la producción de alimentos. En 2009, se espera que el crecimiento real del PIB aumente hasta el 3,9 por ciento, con importantes inversiones en infraestructuras y una recuperación después de la crisis de suministros, con una subida espectacular del coste del petróleo y los precios de los alimentos que disparó la inflación.

Sin embargo, se espera que la inflación retroceda hasta el 5,3 por ciento en 2009 como consecuencia de la caída de los precios internacionales.

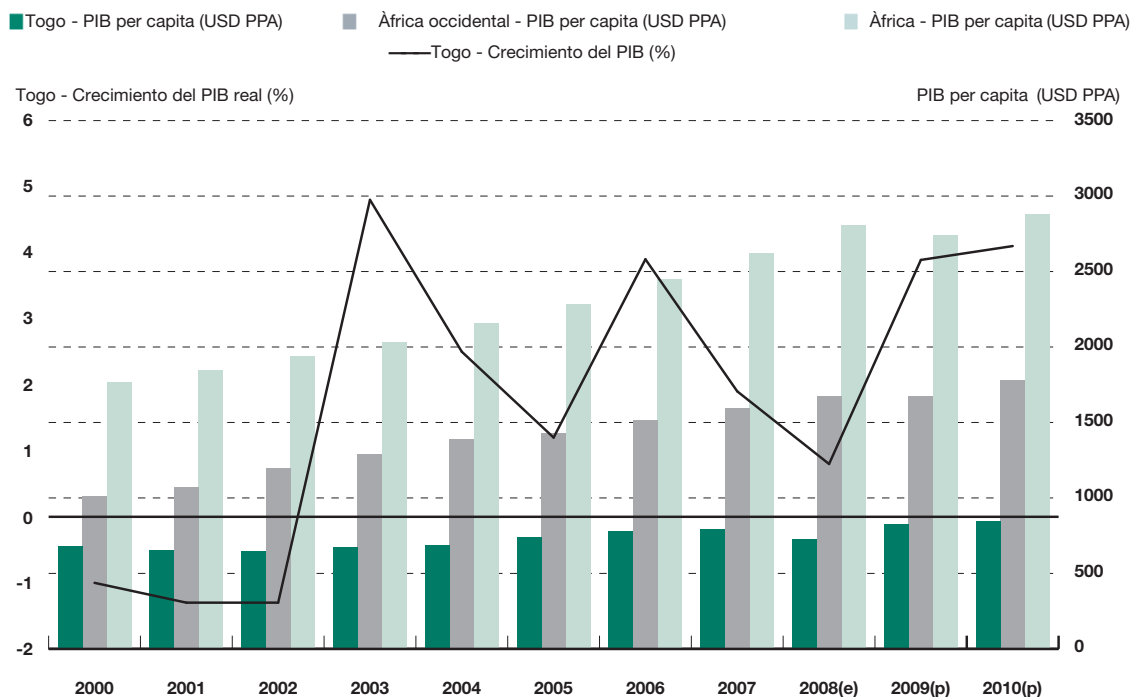
El Gobierno reaccionó con prudencia al aumento repentino de los precios centrándose en la producción de alimentos y las

medidas sociales. Evitó las exenciones fiscales, la prohibición de las exportaciones y el control de los precios para poder repercutir la variación en los precios mundiales.

La crisis financiera internacional no ha afectado directamente a las remesas, que representan alrededor de un 6 por ciento del PIB y proceden sobre todo de Francia, Alemania y Estados Unidos. El sector bancario no se ha visto afectado debido al bajo nivel de integración del país en el sistema financiero internacional.

**La ayuda y la reestructuración de los sectores clave y del fosfato impulsarán el crecimiento en 2009 y 2010.**

**Gráfico 1 - Crecimiento del PIB real y PIB per cápita**



Fuente: datos del FMI y el Ministerio de Finanzas; cálculos de los autores para las proyecciones.

Después del cambio de Gobierno a raíz del fallecimiento del presidente Gnassingbe Eyadema, en 2005, se emprendieron importantes reformas económicas y políticas. Se están reestructurando algunos sectores clave como los fosfatos, el algodón, la electricidad, el transporte y la banca estatal. Tras las elecciones parlamentarias de octubre de 2007 y el programa de tres años Servicio para el Crecimiento y la Reducción de la Pobreza (SCRCP) acordado por el Fondo Monetario Internacional en abril de 2008, Togo ha normalizado sus relaciones con los principales acreedores internacionales. Esto ha permitido incrementar la ayuda al desarrollo, lo que se ha traducido en un aumento considerable de las contribuciones en la conferencia de donantes celebrada en Bruselas en septiembre de 2008.

Togo forma parte de la Iniciativa para los Países Pobres Muy Endeudados (PPME) del FMI y el Banco Mundial de noviembre de 2008 y podría tener acceso próximamente a un alivio de la deuda conforme a la Iniciativa para el Alivio de la Deuda Multilateral (IADM) cuando finalice la iniciativa. Gran parte del crecimiento del PIB para el período 2009/2010 procederá del incremento del apoyo de los donantes, pero este impulso podría ser efímero debido a la falta de cualificación, especialmente en el sector público, lo que implica que la ayuda al desarrollo no se utilice con rapidez.

## **Avances económicos recientes**

La caída del crecimiento económico se debe a varios factores, entre otros la demora en la implantación de las reformas estructurales, especialmente en las industrias algodonera y fosfatera. El fracaso a la hora de desarrollar las exportaciones de fosfato hizo que Togo perdiera la oportunidad de beneficiarse plenamente de los elevados precios internacionales de 2008. Los resultados empeoraron por las deficiencias y los cortes del suministro eléctrico de marzo-abril de 2008 provocados por una sequía que obligó a interrumpir el funcionamiento de la presa de Akosombo en Ghana y las inundaciones de junio de 2008.

La agricultura es una de las principales fuentes de crecimiento, con el 35,9 por ciento del PIB de Togo en 2007, un nivel que se ha mantenido durante la mayor parte de la década. Los cultivos de subsistencia han representado cerca de las dos terceras partes de la producción en los últimos 10 años. La agricultura también emplea al 60 por ciento de la población activa y, por lo tanto, los aumentos de la productividad son esenciales para reducir la pobreza.

El gasto público en agricultura se ha desplomado en la última década y el sector se ve perjudicado por un pobre régimen de explotación de las tierras, una gestión inadecuada de los recursos de agua, la degradación del suelo y una mala organización a nivel local.

Un Documento Provisional de Estrategia para la Reducción de la Pobreza del FMI publicado en abril de 2008 establece unos objetivos para mejorar el rendimiento del sector agrícola. En él se apunta que debía liberalizarse la industria y armonizarse los procesos reguladores en la Unión Económica y Monetaria de África Occidental (UEMOA) y la Comunidad Económica de Estados de África Occidental (CEDEAO). También reclamaba que debía mejorarse el control de calidad de los productos agrícolas y doblar los esfuerzos para reformar el Ministerio de Agricultura.

Para acelerar el crecimiento sostenible en la producción agrícola, las autoridades se comprometieron a mejorar el acceso a la financiación, mejorar la gestión de los recursos hídricos y la fertilidad del suelo e impulsar el acceso a unas semillas de mayor calidad.

El algodón es una de las tres principales exportaciones de Togo, junto con los fosfatos y el cemento. La producción de algodón cayó más del 50 por ciento entre 2001 y 2008 debido principalmente a la mala gestión de la compañía estatal Sociedad Togolesa del Algodón (SOTOCO), el elevado coste de los insumos agrícolas, unas infraestructuras y una maquinaria obsoletas y el impacto de unas condiciones

climáticas imprevisibles, como la lluvia. La contribución del sector al PIB se ha reducido del 3,1 por ciento en 2001 a unas previsiones del 0,4 por ciento en 2008. Aunque han empezado las reformas estructurales, se espera que la recuperación hasta los anteriores niveles de producción sea lenta, con unos precios que se mantendrán en torno a los 140 francos CFA/kg y una producción de unas 15.000 toneladas en 2008/2010 si la meteorología lo permite.

El café y el cacao, dos cultivos comerciales igualmente importantes, también han sufrido un descenso drástico de la producción en la última década, un 57 por ciento para el café y un 67 por ciento para el cacao. Desde la liberalización no se ha apoyado lo suficiente a los agricultores privados, que no han podido acceder en condiciones a la financiación, y las enfermedades y plagas también se han cobrado un elevado precio. Se espera que la producción permanezca constante en 2008/2010, con un promedio del 0,3 y el 0,2 por ciento del PIB respectivamente.

Los cultivos alimentarios como la mandioca, el ñame, el maíz, el mijo, el sorgo, los anacardos y el arroz aumentaron su contribución al PIB en 2008.

El sector secundario de Togo se encuentra en los primeros estadios y representa sólo el 18 por ciento del PIB. La producción industrial está dominada por el fosfato y el cemento. La contribución del sector industrial en el crecimiento del PIB cayó entre 2006 y 2008 debido al descenso en la producción de fosfato y otras industrias. La Sociedad Nueva de Fosfatos de Togo (SNPT), creada en 2007, está trabajando sólo

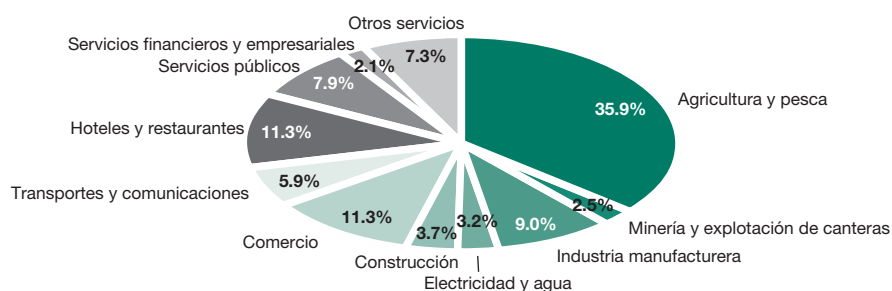
a una cuarta parte de su capacidad y sus previsiones son inciertas. Todavía no se ha recibido un préstamo de 62 millones de USD del Banco Islámico de Desarrollo, el director de SNPT ha dimitido y sigue la búsqueda de un socio inversor estratégico.

La contribución de la construcción y la energía al PIB es muy reducida, con un 3,7 por ciento y un 3,2 por ciento respectivamente en 2007. El nivel de inversión en infraestructuras públicas para apoyar a la industria de la construcción es bajo. El pequeño sector energético se contrajo todavía más en 2008, cuando el país sufrió un descenso de la producción de la presa hidroeléctrica de Ghana a causa de las pocas precipitaciones caídas en marzo y abril. Los dos sectores se beneficiarán de la nueva ayuda de los donantes y de los esfuerzos por modernizar las infraestructuras destruidas por las inundaciones de 2008.

La empresa británica Lithic Metals and Energy está financiando la nueva prospección minera, con un 90 por ciento de participación en nuevas licencias, mientras que el Gobierno mantiene el 10 por ciento restante. Lithic ha empezado los trabajos de campo en Haito para el níquel, cromo y cobre, en Pagala para el cinc y en Niamtougou para el uranio.

El sector terciario representa casi la mitad del PIB. La ubicación de Togo cerca de países sin salida al mar, como Níger, Burkina Faso y Malí, ofrece oportunidades al transporte y el turismo. Los sectores del transporte y las comunicaciones y la hostelería y la restauración representaron el 17,2 por ciento del PIB en 2007 y el comercio el 11,3 por ciento, de

**Gráfico 2 – PIB por sectores en 2008 (porcentaje)**



Fuente: estimaciones de los autores basadas en los datos del FMI y el Ministerio de Finanzas.

modo que existen los cimientos para apoyar el desarrollo de la actividad en África Occidental.

En cuanto a la demanda, el crecimiento se ve impulsado por la inversión pública (que ha contribuido según las estimaciones en 1,6 puntos porcentuales al crecimiento en 2008) y el consumo privado (1,2 puntos porcentuales). Togo depende de las donaciones y préstamos externos en condiciones favorables para financiar la mayor parte de su inversión pública. Estos recursos externos tradicionalmente habían financiado cerca del 80 por ciento de la inversión pública hasta principios de los noventa, cuando la suspensión de la ayuda de los donantes provocó un descenso en la inversión pública, que cayó del 13,8 por ciento del PIB en 1990 al 2,0 por ciento en 2007. Esta bajada redujo la capacidad de producción y ralentizó el crecimiento económico.

Con la renovación del apoyo de los donantes y el incremento previsto de la inversión en infraestructuras en las áreas afectadas por las inundaciones de 2008, se espera que la inversión pública impulse el crecimiento en 2009 y contribuya en 1,6 puntos porcentuales al crecimiento real del PIB antes de moderarse en 2010. Se espera que el crecimiento del

consumo privado disminuya en 2009 debido al impacto de las inundaciones de 2008, que afectó a los ingresos de los agricultores, y al impacto continuado sobre las familias urbanas del incremento del precio de los alimentos en 2008. Sin embargo, se espera que el consumo privado se recupere en 2010. Está previsto que el crecimiento en el consumo gubernamental aumente de cara al 2010, encabezado por el aumento del gasto social. La inversión privada va a desempeñar un papel importante en 2009 y, especialmente, en 2010 como resultado de la inversión extranjera directa en los sectores del fosfato, la banca y las telecomunicaciones y el Puerto Autónomo de Lomé.

El sector externo, con un gran déficit debido sobre todo a la lenta recuperación de los sectores del algodón y el fosfato y una elevada factura de importación de petróleo y alimentos, contribuyó de manera negativa en el crecimiento del PIB en 2008. Sin embargo, se espera que la demanda externa realice una contribución positiva al crecimiento real en 2009 y 2010, con un incremento previsto de los volúmenes de exportación gracias a la recuperación del sector del fosfato y una producción estable de cemento, café, cacao y algodón.

**Tabla 1 – Componentes de la demanda**

Porcentaje del PIB (precios corrientes)	Cambios del porcentaje, volumen					Contribución al crecimiento real del PIB		
	2000	2007	2008(e)	2009(p)	2010(p)	2008(e)	2009(p)	2010(p)
<b>Formación bruta de capital</b>	11,4	10,9	21,0	16,4	13,5	2,3	2,2	2,0
Pública	3,1	2,0	80,2	45,0	15,0	1,6	1,6	0,8
Privada	8,3	8,9	7,6	5,5	12,7	0,7	0,5	1,2
<b>Consumo</b>	101,8	109,7	1,5	1,2	3,1	1,5	1,2	3,1
Público	11,0	10,1	2,7	3,6	7,7	0,3	0,4	0,8
Privado	90,8	99,6	1,4	0,9	2,6	1,2	0,8	2,3
<b>Demanda Externa</b>	-13,3	-20,6				-3,0	0,5	-0,9
Exportaciones	34,5	42,0	1,5	3,0	5,6	0,7	1,5	2,8
Importaciones	-47,7	-62,6	6,2	1,5	6,0	-3,7	-1,0	-3,7
<b>Crecimiento real del PIB %</b>						0,8	3,9	4,1

Fuente: datos del FMI y el Ministerio de Finanzas; cálculos de los autores para las estimaciones (e) y las proyecciones (p).

## Política macroeconómica

### Política fiscal

Desde 2006, las autoridades de Togo se esfuerzan por mejorar su gestión fiscal. La reestructuración de la administración fiscal y de aduanas ha aumentado los ingresos fiscales, ha mejorado significativamente el control de los gastos y ha reducido en gran medida los impuestos atrasados. Entre 2005 y 2008, los ingresos aumentaron del 14,6 por ciento del PIB al 16,4 por ciento, mientras que los gastos se mantuvieron prácticamente constantes en torno al 20 por ciento del PIB. Estas mejoras sustanciales impulsaron el saldo primario básico de un déficit del 0,9 por ciento en 2005 a un superávit del 1,4 por ciento en 2007. Con todo, las inundaciones y las crisis del petróleo y los alimentos en 2008 llevaron el saldo total a un pequeño déficit del 0,3 por ciento del PIB. El Gobierno ha reaccionado con prudencia a estas grandes sacudidas centrándose en la producción de alimentos y las medidas de mitigación social. Las inundaciones han costado aproximadamente un 3,0 por ciento del PIB en 2008, mientras que el impacto del aumento de los precios del petróleo y los alimentos se calcula en un 2,4 por ciento del PIB. Se estima que el impacto de estas sacudidas en el déficit presupuestario será de un 2 por ciento del PIB en 2008 y aproximadamente lo mismo en 2009.

Los precios de los combustibles se habían mantenido constantes desde 2006 con unas subvenciones que ascendieron a 10.000 millones de francos CFA de enero a abril de 2008. El incremento del 18 por ciento en los precios de venta del petróleo en agosto de 2008 permitió que los precios mundiales se repercutieran adecuadamente. El deterioro de la economía en 2008 no ha alterado el compromiso oficial con una administración fiscal saludable. El presupuesto de 2009 prevé un aumento del 0,6 por ciento del PIB en los ingresos y donaciones totales, derivados de las continuas reformas administrativas, unas exenciones fiscales reducidas, unos impuestos más elevados sobre el alcohol y el tabaco, y la ampliación de la base fiscal al sector informal. Se espera que los gastos se mantengan constantes alrededor del 20 por ciento del PIB, puesto que el aumento del 1,5 por ciento del PIB en gastos de capital se compensará en parte con un descenso de los gastos corrientes. Gracias al nuevo compromiso de la comunidad de donantes, Togo podrá invertir en infraestructuras públicas que se habían descuidado durante una década de aislamiento. La postura conservadora sobre el gasto afectará a los recursos destinados a los sectores sociales (como la sanidad y la educación) y conllevará una reestructuración a fondo (como en la banca) y la reducción de la deuda doméstica. En noviembre de 2008, para apoyar las reformas en la deteriorada economía, el FMI aumentó su Servicio para el Crecimiento y la Reducción de la Pobreza con 18,5 millones de derechos especiales de giro para ayudar a cerrar las brechas de financiación para 2008 y 2009.

**Tabla 2 - Finanzas públicas (porcentaje del PIB a precios corrientes)**

	2000	2005	2006	2007	2008(e)	2009(p)	2010(p)
<b>Ingresos y donaciones totales</b>	13,2	16,9	18,3	18,7	19,8	20,4	20,9
Ingresos fiscales	11,3	14,6	15,4	16,4	16,4	16,2	16,3
Donaciones	0,2	0,2	0,3	0,3	0,3	0,3	0,3
Otros ingresos	0,5	1,2	1,4	1,7	2,8	3,6	4,0
<b>Gastos totales y préstamos netos</b>	18,2	19,9	21,3	19,4	20,1	20,1	19,9
Gastos corrientes	15,4	17,1	17,8	17,4	16,8	15,5	16,5
<i>Sin los intereses</i>	13,3	15,0	15,9	15,3	15,8	14,6	15,7
Sueldos y salarios	6,1	4,4	5,1	5,4	5,4	4,9	5,0
Bienes y servicios	3,4	4,2	5,7	4,5	4,7	4,2	4,7
Pago de intereses	2,1	2,1	1,9	2,2	1,0	0,9	0,8
Gastos de capital	3,1	2,8	3,4	2,0	3,5	4,8	5,3
<b>Saldo primario</b>	-2,9	-0,9	-1,1	1,4	0,7	1,2	1,8
<b>Saldo global</b>	-5,0	-3,0	-3,0	-0,7	-0,3	0,4	1,0

Fuente: Datos del FMI y de las autoridades locales; estimaciones (e) y proyecciones (p) basadas en cálculos de autores.

## Política monetaria

Togo pertenece a la Unión Económica y Monetaria de África Occidental (UEMOA) y la política monetaria es gestionada por el Banco Central de los Estados de África Occidental (BCEAO), que tiene un mandato para proteger las reservas internacionales y mantener la inflación por debajo del 3,0 por ciento. En 2008, el crecimiento de la masa monetaria se redujo considerablemente (10 por ciento frente al 22,1 por ciento en 2006 y el 18,2 por ciento en 2007) debido a los problemas económicos y a una política monetaria más estricta mediante unos tipos de interés más elevados destinados a contrarrestar las presiones inflacionistas. En 2008, la expansión monetaria se redujo a un 6 por ciento, con la disminución de los activos exteriores netos.

Se estima que en 2008 el crédito neto al Gobierno aumentó un 2 por ciento de la masa monetaria, mientras que el crédito al sector privado aumentó un 8,4 por ciento, menos que en 2007. Se espera que la masa monetaria se incremente en un 7,8 por ciento en 2009, con un crédito al sector privado que aumenta un 8,4 por ciento y un crédito neto al Gobierno que cae ligeramente (-1,3 por ciento).

La inflación subió bruscamente al 8,9 por ciento en 2008, desde el 1 por ciento de 2007, y por encima del objetivo de la UEMOA, como consecuencia del

incremento del precio de los alimentos, un 18 por ciento de aumento de los impuestos sobre el petróleo y la interrupción del movimiento de mercancías a raíz de las inundaciones. El incremento del precio de los alimentos representa el 37 por ciento del índice de precios al consumo. El impacto de este aumento en la inflación se ha notado sobre todo en las zonas urbanas, donde las personas no cultivan o crían sus propios alimentos.

En un intento por reducir la inflación, el Gobierno vendió las reservas de grano a precios subvencionados y los fertilizantes y semillas al precio de 2007. En mayo de 2008, el Gobierno sacó a la venta 7.000 toneladas de maíz a la mitad del precio del mercado, y mantuvo el precio de los fertilizantes a 240 francos CFA/kg cuando el coste había subido hasta los 335 francos CFA/kg.

Sin embargo, el aumento del 18 por ciento en el precio de venta del petróleo en agosto de 2008 disparó la inflación. Se espera que dicha inflación disminuya al 5,3 por ciento en 2009 y al 2,8 por ciento en 2010, con unos precios más bajos del petróleo y los alimentos. Con todo, estas previsiones dependerán de las condiciones climáticas.

## Política exterior

La posición exterior de Togo se deterioró entre 2000 y 2007 debido al colapso del sector del algo-

**Tabla 3 – Cuenta corriente (porcentaje del PIB a precios corrientes)**

	2000	2005	2006	2007	2008(e)	2009(p)	2010(p)
<b>Balanza comercial</b>	-10,6	-16,4	-19,1	-20,0	-24,5	-17,5	-18,8
Exportaciones de bienes (f.o.b.)	28,1	28,3	29,3	28,2	31,7	30,1	29,9
Importaciones de bienes (f.o.b.)	38,6	44,7	48,4	48,2	56,2	47,6	48,7
Servicios	-2,7	-0,4	-0,5	-0,5	-0,1	0,2	0,4
Renta de factores	-2,2	-0,8	-1,1	-1,7	-0,6	-0,5	-0,4
Transferencias corrientes	6,7	13,7	16,5	15,9	17,5	16,6	16,7
<b>Saldo de las cuentas corrientes</b>	-8,8	-4,0	-4,2	-6,4	-7,8	-1,1	-2,2

Fuente: datos del FMI y el Ministerio de Economía y Finanzas; cálculos de los autores para las estimaciones (e) y las proyecciones (p).

dón, una caída de los ingresos de las exportaciones algodoneras, el descenso de las exportaciones de fosfato y el aumento del coste de las importaciones de petróleo.

El déficit de cuenta corriente incluidas las transferencias oficiales aumentó hasta el 7,8 por ciento del PIB en 2008, frente al 6,4 por ciento en 2007 debido a los problemas económicos. No obstante, el deterioro de la balanza comercial se ha compensado en parte con las grandes transferencias privadas, sobre todo las remesas de los trabajadores. En 2008, la afluencia de capital y la financiación excepcional del FMI y otros donantes sirvieron para financiar en gran medida el déficit de cuenta corriente.

A pesar del empeoramiento de la economía internacional, la posición exterior de Togo debería mejorar en 2009, con la bajada de los precios del petróleo, la recuperación de exportaciones tradicionales, como los fosfatos, y el apoyo adicional de los donantes.

Si bien las exportaciones sólo representaron un 31,7 por ciento del PIB en 2008, como miembro de

la UEMOA y la CEDEAO, Togo tiene margen para ampliar sus exportaciones mediante una mayor integración regional.

El comercio regional seguirá estando dominado por el comercio con Nigeria, que representó cerca del 50 por ciento en 2008. Ghana y Costa de Marfil son los otros dos socios más importantes, cada uno con menos del 5 por ciento del comercio regional en 2008.

El FMI y sus miembros decidieron en noviembre de 2008 que Togo tenía derecho a las ayudas de la Iniciativa para los Países Pobres Muy Endeudados. Algunos acreedores le aplicarán un alivio provisional de la deuda si introduce reformas generales, especialmente la preparación de un Documento de Estrategia para la Reducción de la Pobreza (ERP), y si implementa como mínimo un año de reformas económicas bajo el paraguas del Servicio para el Crecimiento y la Reducción de la Pobreza del FMI. Togo también puede acceder al alivio de la deuda a través de la Iniciativa para el Alivio de la Deuda Multilateral

**Gráfico 3 – Deuda externa (porcentaje del PIB) y servicio de la deuda (porcentaje de exportaciones de bienes y servicios)**



Fuente: FMI.

(IADM) cuando alcance el llamado punto de finalización de la iniciativa PPME. El alivio de la deuda se estima en 270 millones de USD. Una vez alcanzado, se prevé que Togo reciba un alivio adicional de la deuda de 404 millones de USD.

Las elecciones parlamentarias celebradas en octubre de 2007, la adopción del Servicio para el Crecimiento y la Reducción de la Pobreza y los progresos realizados en las reformas estructurales han ayudado a Togo a normalizar sus relaciones con los principales acreedores externos. La Unión Europea (UE) anunció a finales de 2007 la reanudación completa de la ayuda financiera que había quedado suspendida durante 15 años. La UE debía saldar los atrasos al Banco Europeo de Inversiones, como parte de un paquete de financiación acordado en 2008.

En mayo de 2008, el Banco Mundial aprobó una dotación de 146 millones de USD para ayudar a saldar los atrasos y 17,6 millones de USD como apoyo presupuestario. En junio de 2008, el Club de París de acreedores para Togo condonó 347 millones de USD de atrasos y servicio de la deuda y renegóció 393 millones de USD. Togo no tendrá que hacer ningún pago hasta abril de 2011, puesto que el Club de París consideró que Togo se había visto muy afectado por la fuerte alza de los precios del petróleo y los alimentos. En julio de 2008, el Banco África no de Desarrollo aprobó la condonación de 24 millones de USD de deuda atrasada a través del servicio para Estados Frágiles. China contribuyó al alivio PPME a través de la condonación de la deuda en 2007. En general, la deuda externa total en el ratio del PIB se redujo de 156 en 2006 a 138 en 2008, y se espera que siga disminuyendo hasta 81 en 2010.

## Aspectos estructurales

### Desarrollo del sector privado

En el último informe *Doing business* del Banco Mundial, Togo se clasificó en el puesto 163 de un total de 181 economías. Sin embargo, existen algunas

tendencias positivas. El impuesto sobre sociedades, que era uno de los más elevados de la región con el 40 por ciento, se redujo al 33 por ciento en 2008 y se espera que siga disminuyendo. El sistema bancario nacional no se ha visto afectado por la crisis financiera debido al bajo nivel de integración financiera.

El sistema bancario es pequeño y tiene una fuerte presencia estatal, poca participación extranjera y una débil diversificación de los productos. Además, sus resultados son negativos en cuanto a solvencia y liquidez, una situación relacionada con la pobre gestión de las principales empresas no financieras públicas y muchos bancos. El porcentaje de préstamos no productivos entre los créditos bancarios totales es elevado, más del 30 por ciento en 2004/2005, la mayoría de ellos atribuidos a la empresa algodonera estatal, SOTOCO, y la empresa de fosfatos. El sistema bancario no puede financiar las actividades económicas, como se desprende de los elevados números de infracciones de los estándares de prudencia y la baja rentabilidad del sector bancario en 2005.

Las autoridades quieren reforzar el sector bancario intercambiando los préstamos no productivos de las empresas estatales por valores negociables emitidos por el gobierno. Esto facilitaría el desarrollo de un mercado paralelo de valores.

### Otros avances recientes

Tras la quiebra del antiguo monopolio de fosfato estatal, OTP, que sucumbió a una mala gestión, a unos equipos mineros obsoletos y a los cortes eléctricos, la empresa fue disuelta y sustituida por la nueva SNPT. El objetivo de reestructurar este sector clave era atraer a inversores estratégicos que pudieran aportar financiación en condiciones favorables para renovar los equipos. En el sector algodonero, en 2007 se completaron las auditorías financieras y estratégicas para SOTOCO. Ahora la empresa se está disolviendo y se creará una nueva sociedad con algunos accionistas privados. En el sector energético, el alza de los precios del petróleo y los cortes eléctricos han aumentado las presiones para que se introduzcan reformas. Se están revisando las finanzas de la compañía nacional de electricidad (CEET) en consulta con el Banco Mundial.

El país no pudo cubrir sus necesidades eléctricas de 80-100 megavatios (MW) en 2008. La presa de Akosombo, en Ghana, que suministra cerca del 75 por ciento de la energía de Togo, y la planta hidroeléctrica de Nangbeto, con una capacidad de 65 MW y situada en el río Mono, en el este de Togo, no pudieron satisfacer la demanda. Los apagones se sucedieron en la capital, Lomé, como en otras ciudades importantes, y dificultaron la actividad comercial.

Las autoridades compraron 14 generadores diésel con una capacidad total de 14 MW, que ya están funcionando. Además, se ha propuesto la construcción de una planta hidroeléctrica de 15-20 MW en Adjarala. Por último, el Proyecto de Gasoducto de África Occidental entre Nigerian National Petroleum Corporation, Soci t  Beninoise de Gaz, Volta River Authority of Ghana y Soci t  Togolaise de Gaz proporcionará otros 100 MW. El gasoducto ya se ha construido y s lo falta la infraestructura de superficie. No est  claro cu ndo estar  operativo, puesto que no hay acuerdo sobre los precios. Togo seguir  siendo vulnerable a los cortes el ctricos hasta que no est  en marcha el gasoducto de  frica Occidental.

La mitad de los puentes da ados en las inundaciones de 2008 ya han sido reconstruidos gracias a la contribuci n de inversores chinos. Todav a se tienen que arreglar nueve puentes, as  como las carreteras a Burkina Faso y Ben n y en la ciudad de Lom .

La calidad y el mantenimiento de las v as urbanas es muy pobre. El desarrollo de los yacimientos minerales est  limitado por la desaparici n de los ferrocarriles. La restauraci n y ampliaci n de la l nea de ferrocarril central norte-sur deb a llevarse a cabo en 2008 y 2009. El puerto de aguas profundas de Lom  espera atraer m s comercio regional una vez finalizadas las obras de mejora previstas en 2009.

Las autoridades cada vez se preocupan m s por el medio ambiente, tras el grave deterioro de la fauna y la flora de las  ltimas d cadas. La iniciativa depende de la financiaci n externa, de modo

que el Gobierno se est  orientando hacia el sector privado. El Plan Nacional de Acci n Medioambiental (PNAE) de 2001 y el Programa Nacional de gesti n Medioambiental (PNGE) de 15 a os se actualizaron en 2008 para armonizarlos con otras acciones. Tambi n se ha creado un Plan Nacional de Acci n contra la Desertificaci n.

## **Nuevas tecnolog as e innovaci n**

S lo el 12,5 por ciento de la poblaci n de unos 6 millones de personas tiene acceso a un tel fono fijo o m vil, en comparaci n con el 28,4 por ciento del conjunto de  frica. Existen unas 120.000 l neas terrestres. Las pocas l neas fijas instaladas en las principales zonas urbanas utilizan mayoritariamente cable de cobre, convirti ndose en un blanco para los ladrones. El operador nacional, Togo Telecom, se est  conectando a la tecnolog a inal mbrica CDMA (Acceso M ltiple por Divisi n de C digos) para intentar reducir los costes de infraestructura.

Desde 1992, Togo Telecom ha venido desarrollando la tecnolog a de banda ancha ADSL, que permite unas conexiones a Internet m s r pidas a trav s de la l nea fija mediante los cables de cobre tradicionales. Las conexiones a Internet tambi n son posibles mediante comunicaciones sat lite (terminales VSAT) suministradas por CAFE Informatique. Togo Telecom y CAFE Informatique son los  nicos proveedores de acceso a Internet (ISP) de Togo. CAFE Informatique, creada en 1997, fue el primer ISP de  frica Occidental.

Las comunicaciones internacionales corren a cargo de Togo Telecom y CAFE Informatique, las dos a trav s de la tecnolog a sat lite de 64/128/256 kilobits por segundo (kbps), pero a unos precios relativamente elevados. Togo Telecom tiene 4.000 usuarios, la mayor a agencias del gobierno, familias y peque as empresas. CAFE Informatique tiene 400 usuarios, principalmente empresas grandes. Togo y Ben n est n creando una conexi n de fibra  ptica de 165 kil metros que permitir  a los operadores de tel fonos m viles y empresas de telecomunicaci n

nes beneficiarse del cable submarino internacional SAT3 enterrado delante de las costas occidentales de África. Este proyecto, encabezado por Togo Telecom, tiene como objetivo reducir los elevados precios de las conexiones internacionales mediante las conexiones satélite y armonizarlas con las de Benín, Costa de Marfil, Malí y Burkina Faso, que ya están conectados al SAT3. Con todo, en la práctica el descenso de los precios probablemente sea bastante moderado, puesto que SAT3 está dominado por un consorcio que impone unos precios muy altos a los no miembros.

Los teléfonos móviles representan el 89 por ciento del total de conexiones; el 98 por ciento son usuarios de prepago. Hay dos operadores de telefonía móvil, la estatal Togo Cellulaire, operativa desde septiembre de 1997, y Moov, una empresa privada que pertenece a Atlantique Télécom y Etisalat, operativa desde diciembre de 1999. En 2008, Togo Cellulaire cubría el 65 por ciento del país y el 85 por ciento de la población, mientras que Moov cubría el 45 por ciento del país y el 70 por ciento de la población. Togo Cellulaire tiene el 60 por ciento de la cuota de mercado con 627.409 abonados y un crecimiento anual del 19 por ciento. Moov tiene una cuota más pequeña, pero en 2008 su crecimiento anual subió al 32 por ciento.

La tecnología utilizada para los teléfonos móviles es el sistema mundial de comunicaciones móviles (GSM), el estándar europeo, que permite los servicios de voz y SMS. Togo Cellulaire y Moov van a lanzar las tecnologías GPRS (Servicio General de Radio por Paquetes) y EDGE (Velocidades de Datos Mejoradas para la Evolución GSM), que permitirán el acceso a Internet a través de los teléfonos móviles.

En Togo, el operador de telefonía fija sigue siendo estatal, mientras que los países vecinos, como Costa de Marfil, Ghana y Nigeria, han privatizado parcialmente sus operadores. Sin embargo, en todos los casos, los índices de penetración de las líneas fijas estaban por debajo del 1,7 por ciento de la población en 2008.

Togo está por detrás de sus vecinos en el número de licencias de móviles expedidas y en los índices de penetración. En 2008, se concedieron un promedio de cinco licencias en Benín, Costa de Marfil, Ghana y

Nigeria, en comparación con sólo dos en Togo. Hay una relación entre el grado de competencia, los índices de penetración y los precios. De hecho, el índice de penetración de los móviles en los países vecinos fue de media del 29 por ciento en 2008, mientras que en Togo fue de sólo el 11 por ciento. Como su base de clientes es más pequeña, Togo tiene unas tarifas de móviles más elevadas que sus vecinos.

El marco regulador ha sido aprobado por la Unión Internacional de Telecomunicaciones (UIT). Togo creó la Autorité de Réglementation des Secteurs de Postes et de Télécommunications (ART&P) en 1998. La agencia está separada del Ministerio de Telecomunicaciones y Servicios Postales, pero reporta al ministerio. El personal de ART&P pasó de 20 empleados en 2005 a 33 en 2008, pero todavía no pueden con todo el trabajo.

Por ley, la agencia reguladora de Togo es independiente, pero el jefe de la agencia es también miembro del Ministerio de Comunicaciones y Servicios Postales, por lo que las posibles interferencias políticas son una amenaza clara. Los nuevos operadores (incluido el operador de telefonía móvil estatal) son penalizados frente al operador de telefonía fija estatal de siempre.

En octubre de 2001, CAFE Informatique obtuvo una licencia para ofrecer servicios de voz sobre IP a través del operador de telefonía fija Togo Telecom, pero siete años después esta conexión todavía no está disponible con frecuencia. Por lo tanto, las comunicaciones entre Togo Telecom y CAFE Informatique se realizan mediante un circuito internacional. Moov también se ve obligada a pasar por Togo Telecom para comunicarse con Togo Cellulaire. Según esta configuración, incluso aunque Moov y Togo Cellulaire quisieran desarrollar tecnologías GPRS y EDGE, Togo Telecom no tiene capacidad para soportar estas comunicaciones a través de su red.

Togo Telecom también tiene el monopolio sobre el tráfico internacional saliente. Esto penaliza a los usuarios, ya que las conexiones de Togo Telecom son de baja calidad. Y también afecta a Moov, una parte de la cual pertenece al grupo Etisalat, que tiene

una pasarela satélite internacional que funciona bien en otros países donde está presente: Benín, Burkina Faso, Níger, Costa de Marfil y Gabón.

CAFE Informatique y Moov intentaron sortear a Togo Telecom enviando el tráfico internacional a través de sus terminales VSAT durante dos meses en 2007, pero fueron multadas por ART&P. Desde entonces, Moov y CAFE Informatique han solicitado una licencia para las comunicaciones internacionales salientes. Además de que estos dos operadores están sujetos a elevadas tarifas para las llamadas internacionales, el servicio es poco fiable. En el caso de Moov, sólo el 28 por ciento de las comunicaciones internacionales salientes alcanzan su destino. Otro ejemplo de la falta de cooperación entre operadores es la negación de Togo Cellulaire de compartir la infraestructura con Moov, especialmente las torres para antenas. Togo Telecom, que utiliza la tecnología inalámbrica CDMA, está renovando sus infraestructuras para construir una red totalmente inalámbrica basada en esta tecnología, a pesar de que no tiene una licencia completa —un ejemplo de la posición privilegiada de la empresa estatal ante la autoridad reguladora.

Está previsto que todos los proveedores de servicios contribuyan a un servicio universal: inicialmente la ART&P exigió un porcentaje fijo de los ingresos de cada operador. Sin embargo, los operadores se negaron a realizar los pagos, temiendo que se hiciera un mal uso de los fondos. La autoridad reguladora solicitó entonces a los operadores que o pagaran o suministraran servicios en una área determinada por la ART&P. Los operadores han acogido favorablemente esta iniciativa, un ejemplo exitoso de la implantación del servicio universal en África.

Ahora también es posible comprobar las cuentas bancarias a través de los teléfonos móviles gracias a un acuerdo entre el banco BICI y Togo Cellulaire. Moov está negociando con los bancos BAT y BICI para ofrecer un servicio similar. En cuanto a las aplicaciones de e-gobernanza, la Secretaría de Estado para la Administración Pública (EGAP) está automatizando y digitalizando sus procesos administrativos para aumentar la eficiencia de la recaudación de impuestos y el control de los gastos.

## Contexto político

Las primeras elecciones parlamentarias desde la muerte, en 2005, del presidente Eyadema, que había gobernado durante más de 35 años, se celebraron en octubre de 2007. Todos los partidos tomaron parte en las elecciones, cuyo vencedor fue el partido gobernante, la Reagrupación del Pueblo Toglés (RPT).

La RPT formó gobierno, pero hubo tensiones con el principal partido de la oposición, la Unión de las Fuerzas del Cambio (UFC), que en un principio se negó a aceptar los resultados. Se ha iniciado un proceso de consulta nacional para establecer una comisión de reconciliación. Las próximas elecciones presidenciales están previstas para el 2010.

Como la comunidad internacional consideró que las elecciones habían sido justas y transparentes, se ha restablecido el apoyo de los donantes: la Unión Europea, el Club de París de acreedores para Togo, el FMI, el Banco Mundial y el Programa de Desarrollo de la ONU (PNUD). Con todo, los donantes están preocupados por la lentitud de las reformas estructurales y macroeconómicas y por el posible aumento de las tensiones sociales si no mejoran las condiciones de vida a medio plazo.

## Contexto social y desarrollo de recursos humanos

La crisis política, la caída de la inversión pública y la reducción de la ayuda externa desde principios de los noventa han retrasado el gasto social y el progreso. En 2005, el Índice de Desarrollo Humano del PNUD no había cambiado demasiado con respecto al de 1995, situándose en 0,512. Togo está clasificado en el puesto 152 de un total de 177 países.

Un Documento Provisional de Estrategia para la Reducción de la Pobreza publicado en abril de 2008 fue la base de un acuerdo firmado el mismo mes con el FMI para el Servicio para el Crecimiento y la Reducción de la Pobreza. El documento cifra los costes para conseguir los Objetivos de Desarrollo del Milenio (ODM) para 2008/2010 en unos 514.000 millones de francos CFA. El 53 por ciento del coste

se financiaría internamente y el 35 por ciento externamente; todavía no se ha encontrado la manera de financiar el 12 por ciento restante. Es importante el compromiso explícito de las autoridades togolesas de introducir las políticas necesarias para conseguir estos objetivos, puesto que al ritmo actual sólo se alcanzarían en 2015 la educación básica universal, la salud materna y el VIH.

Según una encuesta realizada entre los hogares en 2006, el Cuestionario sobre los Indicadores Básicos del Bienestar (CWIQ), el nivel de pobreza se sitúa alrededor del 61,7 por ciento. Cerca del 80 por ciento de los pobres viven en las zonas rurales. La encuesta reveló que las condiciones de vida empeoraron entre 2000 y 2006 debido a los bajos ingresos de la agricultura, la insuficiente financiación para la educación y la sanidad, y la falta de acceso al agua potable.

Los servicios de educación pública no pueden satisfacer la demanda creciente. Faltan profesores y las instalaciones están sobrecargadas. La parte del PIB destinada a la educación se redujo del 5,9 por ciento en 1990 al 2,5 por ciento en 2008. Como resultado de ello, las escuelas privadas matriculan a más estudiantes que los establecimientos públicos, incluidas las “Escuelas de Iniciativa Local” de las zonas rurales, que dependen de la financiación comunitaria y del apoyo de las familias. Más del 40 por ciento de las escuelas de Savanes, la región más pobre, son de este tipo. No obstante, estos establecimientos resultan caros para las familias pobres.

A pesar de estos problemas, Togo tiene unos elevados índices de escolarización en comparación con otros países de África Occidental, aunque se enfrenta a importantes retos educativos. La tasa bruta de escolarización en la educación básica ha bajado del 97,9 por ciento en 2005/2006 al 97,1 por ciento en 2006/2007, principalmente debido a la baja escolarización femenina. Entre 2005/2006 y 2006/2007, el número de escuelas primarias disminuyó un 8,8 por ciento y el número de profesores un 6,8 por ciento. En ese periodo, el número total de estudiantes de educación secundaria se redujo un 10,1 por ciento y el número de profesores un 12,5 por ciento. En cam-

bio, el número de estudiantes de educación superior aumentó un 11,3 por ciento.

El Gobierno quiere reducir la tasa de repetición del 24 al 13 por ciento en la educación básica y del 28 al 19 por ciento en la educación secundaria de cara a 2010. Los elevados índices de repetición y abandono son el principal problema de las escuelas primarias y secundarias de Togo.

La sanidad pública también es insuficiente en términos de personal médico, medicamentos e infraestructura. Al igual que la educación, este sector se ve afectado por la mala gestión de los gastos, la falta de inversión pública y la disminución de la ayuda exterior. Aunque en términos geográficos el nivel de accesibilidad es satisfactorio con casi el 90 por ciento de la población que vive a menos de 5 km de un centro sanitario, una Encuesta Agrupada de Indicadores Múltiples (MICS) de 2006 puso de relieve que sólo una cuarta parte de la población utilizaba los servicios sanitarios. La encuesta también revelaba que cerca del 75 por ciento de la población quedaba al margen de las instalaciones modernas debido a su coste.

La mortalidad materna se mantiene alta con 478 fallecimientos por cada 100.000 nacimientos, frente al objetivo ODM de 118. La tasa de mortalidad infantil ha mejorado del 80 por mil en 1998 al 77 en 2006, pero sigue siendo elevada teniendo en cuenta que el ODM es de 26,6. La prevalencia del VIH entre la población sexualmente activa ha bajado del 6 por ciento en 1999 al 3,2 por ciento en 2006, bastante cerca del ODM. Gracias a la ayuda de los donantes, el porcentaje de niños menores de cinco años que duermen con mosquitera ha aumentado del 15 por ciento en 2000 al 41 por ciento en 2006. La prevalencia de la malaria en este grupo de edad ha disminuido del 36 por ciento en 2000 al 19 por ciento en 2006.

Para reforzar el sector sanitario, el Gobierno tiene previsto contratar a 700 trabajadores sanitarios, comprar equipamiento nuevo y rehabilitar o construir nuevas infraestructuras en zonas rurales. La Estrategia Nacional contra el VIH 2007/2010 tiene como objetivo aumentar la cantidad de antir-

retrovirales (ARV). En la actualidad, 7.822 de los 25.000 seropositivos reciben un tratamiento ARV. Aunque no hay ninguna epidemia en el país, la malaria y el cólera son endémicos.

Togo tiene unas tasas de desempleo y subempleo relativamente altas, alcanzando conjuntamente el 32,9 por ciento de la población activa en 2006. El número de funcionarios es claramente insuficiente, al pasar de 34.736 en 1994 a 31.083 en 2007.

No existe el suficiente personal cualificado para aprovechar plenamente la ayuda oficial al desarrollo,

aunque se espera que los programas de asistencia técnica solucionen este problema, que también está retrasando las reformas estructurales.

En el sector privado, hay algunas tendencias positivas. Entre 2006 y 2007, el número de empleadores aumentó un 8,5 por ciento y el número de trabajadores aumentó un 7,4 por ciento. Asimismo, el salario mínimo, que no había cambiado desde 1990, aumentó el 1 de agosto de 2008 de 13.757 francos CFA a 28.000 francos CFA al mes. La edad de jubilación aumentó hasta los 60 años en 2008, pero el Gobierno sigue anunciando que muchos funcionarios se retirarán en 2010.